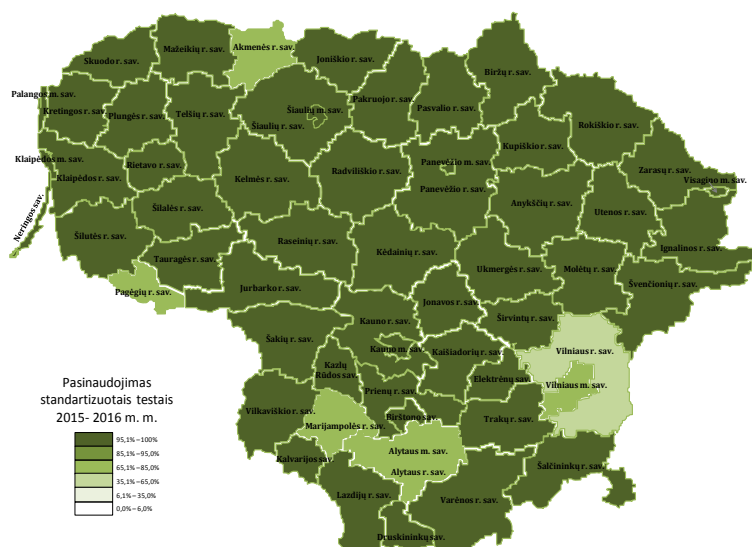
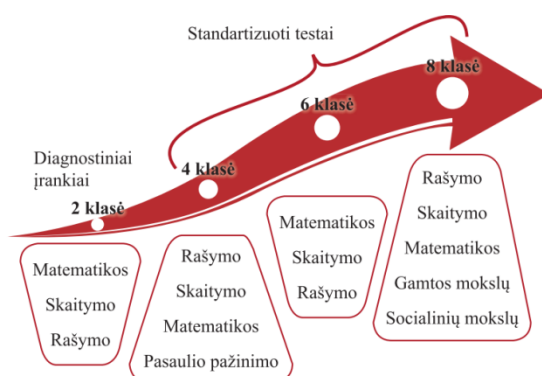




DIAGNOSTINIŲ IR STANDARTIZUOTŲ TESTŲ ORGANIZAVIMAS IR VYKDYMAS MOKYKLOSE 2016 M.



BENDROJI TESTAVIMO VYKDYMO TVARKA 2016 m.

TURINYS

BENDRA INFORMACIJA TRUMPAI.....	4
2016 M. TESTAVIMO GRAFIKAS IR TRUKMĖ.....	5
2016 M. STANDARTIZUOTŲ TESTŲ VYKDYMO PAGRINDINIŲ DATŲ TVARKARAŠTIS	6
BENDRA INFORMACIJA DĖL DUOMENŲ PERDAVIMO	6
1 SUTARTIES ŠALIŲ TEISĖS IR PAREIGOS	7
1.1 NEC ĮSIPAREIGOJA	7
1.2 MOKYKLA ĮSIPAREIGOJA.....	7
2 PASIRENGIMAS.....	8
2.1 PASIRENGIMO TESTAVIMO VYKDYMUI PROCEDŪROS MOKYKLOJE.....	8
2.2 MOKYKLŲ PRISIJUNGIMAS PRIE „KELTO“ SISTEMOS	8
2.3 MOKYKLŲ PRISIJUNGIMAS PRIE „DIVEMO“ SISTEMOS	8
2.4 MOKINIŲ SĄRAŠŲ TIKSLINIMAS	9
2.5 TESTAVIMO MEDŽIAGA.....	10
3 TESTAVIMO VYKDYMAS IR ADMINISTRAVIMAS MOKYKLOSE	11
3.1 PASIRUOŠIMAS TESTAVIMUI	11
3.2 BENDROSIOS TAISYKLĖS	11
3.3 MOKINIŲ, TURINČIŲ SPECIALIŲJŲ UGDYMO SI POREIKIŲ DALYVAVIMAS.....	11
4 TESTŲ ADMINISTRATORIAUS VEIKSMAI M O K Y K L O J E.....	12
4.1 PASIRUOŠIMAS TESTAVIMUI. MOKINIŲ KODŲ UŽRAŠYMAS	12
4.2 MOKINIŲ TESTAVIMO EIGA (TESTO ADMINISTRAVIMAS).....	12
4.3 KLAUSIMYNŲ PILDYMO ADMINISTRAVIMAS	13
5 MOKINIŲ DARBŲ VERTINIMAS.....	13
6 MOKINIŲ TESTŲ ĮVERTINIMŲ SUVEDIMAS	14
7 MOKYKLOS, KLASĖS IR MOKINIO MOKYMO SI PASIEKIMŲ ATASKAITŲ (PROFILIŲ) GENERAVIMAS IR PATEIKIMAS	14
7.1 ATASKAITŲ KŪRIMO ESMINIAI PRINCIPAI	14
7.2 ATASKAITŲ GENERAVIMO GRAFIKAS	15
8 IŠPLĖSTINĖ MOKYKLOS ATASKAITA.....	18

BENDRA INFORMACIJA TRUMPAI

Savivaldybės ir mokyklos, norėdamos įsivertinti mokinių mokymosi pasiekimus taikant standartizuotus vertinimo įrankius, teikė paraiškas dalyvauti Nacionalinio egzaminų centro (toliau – NEC) veiksmo tyrime „Standartizuotų testų taikymas savivaldybėse/ mokyklose 2015–2016 m. m.“. Įvertinus paraiškas su savivaldybėmis ir mokyklomis buvo pasirašytos bendradarbiavimo sutartys.

Bendradarbiavimo tikslas – šalies, savivaldybės ir mokyklos lygmeniu tobulinti mokinių pasiekimų testavimo procedūras ir plėsti diagnostiniais ir standartizuotais įrankiais surinktų duomenų panaudojimą ugdymo kokybei gerinti. Taip pat siekiama išsiaiškinti, kaip pradiniam ir pagrindiniam ugdymui skirti mokinių pasiekimų testai gali būti racionaliai panaudoti savivaldybių ir mokyklų darbo gerinimui.

Mokyklų mokinių pasiekimams įvertinti bus panaudoti pradiniam ir pagrindiniam ugdymui skirti diagnostiniai ir standartizuoti testai: skaitymo (teksto suvokimo), rašymo (teksto kūrimo ir kalbos sandaros pažinimo) ir matematikos diagnostiniai testai 2 klasės mokiniams, skaitymo (teksto suvokimo), rašymo (teksto kūrimo), matematikos ir pasaulio pažinimo – 4 klasei; skaitymo (teksto suvokimo), rašymo (teksto kūrimo) ir matematikos – 6 klasei, skaitymo (teksto suvokimo) rašymo (teksto kūrimo), matematikos, gamtos mokslų ir socialinių mokslų – 8 klasei. Taip pat bus naudojami mokinių klausimynai 4, 6 ir 8 klasei, kurie sudaryti remiantis nacionaliniais mokinių pasiekimų tyrimų klausimynais (nacionalinių tyrimų klausimynai ir kita tyrimų medžiaga skelbiama Nacionalinio egzaminų centro interneto svetainėje skyrelyje „Nacionaliniai tyrimai“ adresu <http://www.nec.lt/177/> ir skyrelyje „Diagnostiniai vertinimo įrankiai ir standartizuoti testai“ adresu <http://www.nec.lt/342/>.)

2016 M. TESTAVIMO GRAFIKAS IR TRUKMĖ

1 lentelė

Nurodyto dalyko diagnostinis/ standartizuotas testas/ klausimynas	Testo / klausimyno pildymo trukmė	Rekomenduojama testavimo data veiksmo tyrime dalyvaujančiuose mokyklose	Vertinimo instrukcijų paskelbimo Keltas sistemoje data ir laikas
2 KLASĖ			
RAŠYMAS, 1 dalis (kalbos sandaros pažinimas) *	apie 45 min. **	Balandžio 26 d.	Balandžio 26 d. 12 val.
SKAITYMAS	apie 45 min.**	Balandžio 28 d.	Balandžio 28 d. 12 val.
RAŠYMAS, 2 dalis (teksto kūrimas)	apie 45 min.**	Gegužės 2 d.	Gegužės 2 d. 12 val.
MATEMATIKA	apie 45 min.**	Gegužės 4 d.	Gegužės 4 d. 12 val.
4 KLASĖ			
RAŠYMAS	45 min.	Balandžio 26 d.	Balandžio 26 d. 12 val.
SKAITYMAS	45 min.	Balandžio 28 d.	Balandžio 28 d. 12 val.
PASAULIO PAŽINIMAS	45 min.	Gegužės 2 d.	Gegužės 2 d. 12 val.
MATEMATIKA	45 min.	Gegužės 4 d.	Gegužės 4 d. 12 val.
KLAUSIMYNAS	30 min.	Pasirinktinai iki gegužės 6 d.	
6 KLASĖ			
RAŠYMAS	45 min.	Balandžio 27 d.	Balandžio 27 d. 12 val.
SKAITYMAS	45 min.	Balandžio 29 d.	Balandžio 29 d. 12 val.
MATEMATIKA	45 min.	Gegužės 5 d.	Gegužės 5 d. 12 val.
KLAUSIMYNAS	30 min.	Pasirinktinai iki gegužės 6 d.	
8 KLASĖ			
RAŠYMAS	60 min.	Balandžio 19 d.	Balandžio 19 d. 12 val.
SKAITYMAS	60 min.	Balandžio 21 d.	Balandžio 21 d. 12 val.
MATEMATIKA	60 min.	Balandžio 25 d.	Balandžio 25 d. 12 val.
SOCIALINIAI MOKSLAI	60 min.	Gegužės 3 d.	Gegužės 3 d. 12 val.
GAMTOS MOKSLAI	60 min.	Gegužės 6 d.	Gegužės 6 d. 12 val.
KLAUSIMYNAS	30 min.	Pasirinktinai iki gegužės 6 d.	
*Šis testas skirtas tik mokykloms lietuvių mokomąja kalba			
** Laikas, skirtas 2 klasės diagnostinių testų atlikimui, gali būti pratęstas iki 55 min.			

2016 M. STANDARTIZUOTŲ TESTŲ VYKDYMO PAGRINDINIŲ DATŲ TVARKARAŠTIS

2 lentelė

Nr.	Data	Vykdymo etapas
1.	Iki balandžio 15 d.	Numatyti testavimo vykdymo, testų vertinimo ir įvertinimų suvedimo tvarkas mokyklose (numatyti organizavimo modelį, paskirti atsakingus asmenis, suderinti datos ir pan.)
2.	Balandžio 5 d.	Mokyklų KELTAS paskyroje skelbiamas DIVEMO prisijungimo slaptažodis, skirtas mokinių dalyvausiančių testavime registracijai ir testų rezultatų suvedimui.
3.	Balandžio 5 d. – 13 d.	Mokinių sąrašų sutikrinimas. Mokyklos užregistruoja duomenų įvesties modulyje DIVEMO mokinius, kurie atliks diagnostinius ir standartizuotus testus. Sąrašus sutikrina kiekviena mokykla. Patvirtinus mokinių sąrašus, automatiškai kiekvienam mokiniui suteikiamas kodas.
4.	Balandžio 19 d. – gegužės 6 d.	Standartizuotų testų vykdymas mokyklose. Mokyklų KELTAS paskyroje ir mokyklų duomenų įvedimo paskyroje skelbiamos vertinimo instrukcijos pagal 1 lentelėje skelbiamą grafiką.
5.	Iki gegužės 31 d.	2 ir 4 klasės diagnostinių ir standartizuotų testų įvertinimų suvedimas į DIVEMO sistemą.
6.	Gegužės 11 d. – birželio 1 d.	2 ir 4 klasės mokinio, klasės ir mokyklos ataskaitų pateikimas. Ataskaitos skelbiamos savivaldybės ir mokyklų KELTAS paskyroje.
7.	Iki birželio 3 d.	6 ir 8 klasės standartizuotų testų įvertinimų suvedimas į DIVEMO sistemą.
8.	Iki birželio 3 d.	Mokinių užpildytų klausimynų pristatymas į NEC. <i>Prašymas: iki gegužės 6 d.</i>
9.	Gegužės 13 d. – birželio 6 d.	6 ir 8 klasės mokinio ir mokyklos ataskaitų pateikimas. Ataskaitos skelbiamos mokyklų KELTAS paskyroje.
10.	Spalio 30 d.	Išplėstinės ataskaitos mokyklai pateikimas (tik toms mokykloms, kurios pasirinko naudoti mokinių klausimynus). Ataskaita ir jos priedai skelbiami mokyklos KELTAS paskyroje.
11.	Iki lapkričio 30 d.	Mokykla viešai skelbia (galima mokyklos interneto svetainėje) informaciją apie standartizuotų testų vykdymą ir apibendrintus rezultatus.

BENDRA INFORMACIJA DĖL DUOMENŲ PERDAVIMO

1. Testavimo metu bus naudojamos dvi NEC sistemos – duomenų perdavimo sistema KELTAS ir duomenų įvesties modulis DIVEMO.
2. Prisijungimo prie duomenų perdavimo sistemos KELTAS slaptažodis mokykloms galioja vieneriems metams nuo sausio 10 d. iki sausio 10 d.
3. Prisijungimas prie DIVEMO sistemos galios viso veiksmo tyrimo metu.

KELTO sistemoje bus pateikiami:

4. Nuorodos į DIVEMO sistemą ir prisijungimo prie jos slaptažodžiai (turint nuorodą ir slaptažodį galima bus jungtis tiesiai prie DIVEMO, neprisijungiant prie duomenų perdavimo sistemos KELTAS).
5. Diagnostinių ir standartizuotų testų vertinimo instrukcijos (skelbiamos pagal testavimo grafiką).
6. Detali duomenų suvedimo instrukcija.
7. Atskirų mokinių, mokyklų ir klasių ataskaitos (profiliai), išplėstinės mokyklos ataskaitos.

DIVEMO sistemoje bus pateikiami:

1. Mokyklų mokinių sąrašai (sąrašai bus prieinami tik mokykloms, savivaldybių atstovai neturės priėjimo).
2. Mokinių kodai (skirti mokinio identifikavimui (be vardo/ pavardės) sujungimui su to mokinio klausimyno atsakymais).
3. Standartizuotų testų vertinimo instrukcijos (skelbiamos pagal testavimo grafiką).
4. Testų rezultatų įvedimo modulis.

1 SUTARTIES ŠALIŲ TEISĖS IR PAREIGOS

1.1 NEC ĮSIPAREIGOJA

- 1.1.1 Parengti ir pateikti visą reikiamą testavimo medžiagą (mokinių skaičiai įrašyti bendradarbiavimo sutarčių prieduose): mokinių mokymosi pasiekimų testus (2, 4, 6, 8 klasėms) bei mokinių klausimynus (4, 6, 8 klasėms);
- 1.1.2 Parengti ir iki 2016 m. kovo 1 d. pateikti Bendrąją testavimo vykdymo tvarką.
- 1.1.3 Parengti specialią elektroninę programą, skirtą testų duomenims suvesti, apdoroti ir rezultatams apskaičiuoti. Ši programa padės apskaičiuoti ir parengti mokyklos, kiekvienos klasės ir kiekvieno vaiko lygmens mokymosi pasiekimų ataskaitas (profilius), kuriose bus vaizdžiai pateikta esminė lyginamoji visų testuojamų dalykų rezultatų informacija (ataskaitų pavyzdžiai skelbiami NEC interneto svetainėje adresu <http://nec.lt/342/>).
- 1.1.4 Sugeneruoti mokinių kodus, kurie būtų naudojami mokinių testų sąsiuvinių bei klausimynų užkodavimui. Siekiant užtikrinti atskirų mokinių duomenų konfidencialumą, šie kodai bus naudojami į specialią elektroninę formą suvedant mokinių testų rezultatus bei mokinių klausimynų duomenis (mokinių testai ir klausimynai bus be mokinių pavardžių);
- 1.1.5 Konsultuoti mokyklą, kaip pasirengti testavimui, kaip vykdyti mokinių testavimą mokyklose, kaip vertinti mokinių darbus.
- 1.1.6 Mokinių užpildytų klausimynų, perduotų NEC, duomenis suvesti į duomenų bazę ir apskaičiuoti statistinius rodiklius, susijusius su ugdymo aplinka ir kokybe (mokyklos klimatas, mokinių mokėjimas mokyti ir pan.).
- 1.1.7 Iki 2016 m. spalio 30 d. parengti mokyklos lygmens išplėstinę ataskaitą, kurioje būtų pateikta išsamesnė mokyklų rezultatų analizė: 2 klasės mokinių mokymosi pasiekimų diagnostinio vertinimo rezultatai, taip pat 4, 6 ir 8 klasių mokinių 2016 metų standartizuotų testų rezultatų lyginamoji analizė. Vadovaujantis šia ataskaita galima būtų spręsti apie mokyklų darbo stiprybes ir tobulintinas sritis, joje būtų vaizdžiai pateikiami apibendrinti duomenys apie diagnostinių ir standartizuotų testų rezultatus, mokyklų sukuriamą pridėtinę vertę bei kitus rodiklius, apskaičiuotus remiantis mokinio klausimyno atsakymais (mokėjimo mokyti, mokyklos klimato ir pan.). Mokyklų mokinių mokymosi pasiekimai (testų rezultatai) bus palyginti su šalies atitinkamų klasių ir ugdymo sričių mokinių pasiekimais (testų rezultatais), taip pat su šalies rezultatais bus palyginti ir statistiniai ugdymo aplinkos ir ugdymo kokybę atskleidžiantys rodikliai (ataskaitos pavyzdys skelbiamas NEC interneto svetainėje adresu <http://nec.lt/342/>)*.
- 1.1.8 Konsultuoti mokyklą, kaip pasirengti testavimui, kaip vykdyti mokinių testavimą mokyklose, kaip vertinti mokinių darbus. Teikti mokyklai grįžtamąjį ryšį apie veiksmo tyrimo rezultatus.

1.2 MOKYKLA ĮSIPAREIGOJA

- 1.2.1 Informuoti mokyklos bendruomenę apie mokyklos sprendimą 2015–2016 mokslo metų pabaigoje atlikti 2, 4, 6 ir/ar 8 klasių mokinių mokymosi pasiekimų vertinimą naudojantis NEC parengtais mokinių mokymosi pasiekimų vertinimo įrankiais.
- 1.2.2 Pasiimti visą parengtą testavimo medžiagą iš Nacionalinio egzaminų centro arba savivaldybės.
- 1.2.3 Atlikti mokinių pasiekimų vertinimą naudojant pateiktus vertinimo įrankius:
 - 1.2.3.1 **Užtikrinti, kad 2 klasės mokinių vertinimą taikant pateiktus įrankius vykdytų vertinamus mokinius mokantis(ys) mokytojas(ai).** Siekiant rezultatų objektyvumo ir patikimumo, mokykla gali vykdyti šios klasės mokinių vertinimo administravimo ir mokinių darbų vertinimo priežiūrą.
 - 1.2.3.2 Vadovaujantis testavimo vykdymo tvarka ir laikantis nustatyto grafiko administruoti **visus** pateiktus standartizuotus testus ir klausimynus 4, 6 ir 8 klasei (atsižvelgiant į mokyklos mokomąją kalbą) bei užtikrinti testų ir klausimynų administravimo patikimumą. Testų administravimo tvarką mokyklose nustato mokykla.
 - 1.2.3.3 Pagal nustatytą grafiką (žr. 3 priedą), laikantis Bendrosios testavimo vykdymo tvarkos, įvykdyti testavimą visose mokyklose bei užtikrinti testų administravimo patikimumą. Esant poreikiui, mokykla gali parengti savo testavimo grafiką, tačiau svarbu, jog tokia individualiame mokyklos grafike tam tikros klasės ir dalyko testavimo diena negali būti ankstesnė nei nurodyta NEC pateiktame grafike.
 - 1.2.3.4 Nepažeisti testavimo medžiagos konfidencialumo reikalavimų – užtikrinti gautos testavimo medžiagos konfidencialumą iki atitinkamos klasės ir atitinkamo dalyko testavimo dienos.
 - 1.2.3.5 Pagal pateiktas vertinimo instrukcijas įvertinti mokinių darbus. Testų vertinimo tvarką nustato mokykla.
 - 1.2.3.6 Vadovaujantis Bendrąja testavimo vykdymo tvarka suvesti mokinių testų rezultatus į NEC parengtas ir pateiktas elektronines formas. Testų rezultatų suvedimo tvarką nustato mokykla.
 - 1.2.3.7 Supažindinti mokinius ir jų tėvus (globėjus, rūpintojus) su mokinių mokymosi pasiekimų ataskaitomis (profiliais).
- 1.2.4 Informuoti mokinių tėvus (globėjus, rūpintojus) laikantis Lietuvos Respublikos asmens duomenų teisinės apsaugos įstatymo 5 straipsnio 1 dalies reikalavimų, kad atliekant mokymosi pasiekimų vertinimą bus naudojami mokinių klausimynai, kurių duomenys būtini apskaičiuojant mokyklai svarbius rodiklius.
 - 1.2.4.1 Atlikti mokinių apklausą panaudojant NEC pateiktus klausimynus ir iki 2016 m. birželio 3 d. užpildytus mokinių klausimynus (be mokinių pavardžių) pateikti NEC.
- 1.2.5 Su mokyklos ataskaitomis (pirminėmis (profiliais) ir antrinėmis (su apskaičiuotais ugdymo kokybės rodikliais) supažindinti mokyklos bendruomenę.
- 1.2.6 Apie mokykloje vykdomą mokymosi pasiekimų, taip pat ugdymo aplinkos ir ugdymo kokybės vertinimą informuoti švietimo bendruomenę, organizuoti šio vertinimo rezultatų pristatymus ir aptarimus, informuoti tikslines grupes.

- 1.2.7 Iki 2016 m. lapkričio 30 d. mokyklos interneto svetainėse paskelbti trumpą ataskaitą (laisva forma) apie standartizuotų testų vykdymą ir rezultatus. Viešai skelbiami tik apibendrinti mokyklų rezultatai.
- 1.2.8 Užpildyti ir iki 2016 m. lapkričio 30 d. pateikti NEC nustatytos formos ataskaitą (ataskaitos formą iki 2016 m. rugsėjo 30 d. pateiks NEC).

2 PASIRENGIMAS

Šiame skyrelyje bus aptarta:

- Pasirengimo testavimo vykdymui procedūros mokykloje.
- Mokinių sąrašų tikslinimas.
- Testavimo medžiaga.

2.1 PASIRENGIMO TESTAVIMO VYKDYMUI PROCEDŪROS MOKYKLOJE

Už diagnostinių ir standartizuotų testų vykdymą mokyklose atsakingi asmenys turi:

- 2.1.1 Numatyti testavimo vykdymo tvarką mokyklose (organizavimo modelis, atsakingi asmenys, testavimo administratoriai mokyklose ir pan.).
- 2.1.2 Numatyti mokinių darbų vertinimo tvarką (organizavimo modelis, atsakingi asmenys, datos ir pan.).
- 2.1.3 Numatyti mokinių rezultatų suvedimo tvarką (organizavimo modelis, atsakingi asmenys, datos ir pan.).
- 2.1.4 Užtikrinti, kad apie vykdomą testavimą būtų informuotos šios tikslinės grupės: mokytojai, mokiniai, mokinių tėvai.
- 2.1.5 Mokyklose, kuriose mokiniai mokosi rusų ar lenkų mokomąją kalbą, informuoti, kad joms bus pateikti standartizuoti testai ir klausimynai atitinkamai rusų/ lenkų kalbomis (išskyrus 8 klasės skaitymo ir rašymo testus, kurie bus pateikti lietuvių kalba).
- 2.1.6 Patikslinti mokinių sąrašus. Mokinių, dalyvausiančių testavime, sąrašų tikslinimas bus vykdomas DIVEMO sistemoje. Nuoroda į šią sistemą ir prisijungimo slaptažodžiai bus pateikti mokyklai per KELTO sistemą. Mokyklai bus pasiekiami tik jos mokinių duomenys.
- 2.1.7 Iki testavimo pradžios mokykla turi užtikrinti visos testavimo medžiagos konfidencialumą.

2.2 MOKYKLŲ PRISIJUNGIMAS PRIE „KELTO“ SISTEMOS

- 2.2.1 Kiekviena mokykla dalyvaujanti „Standartizuotų testų taikymas mokyklose 2015–2016 m. m.“ veiksmo tyrime turi turėti prisijungimą prie duomenų perdavimo sistemos KELTAS.
- 2.2.1.1 Jei mokykloje vykdomi Valstybiniai brandos egzaminai (VBE) ar Pagrindinio ugdymo pasiekimų patikra (PUPP), tai mokyklos turimas KELTAS prisijungimo slaptažodis galios ir standartizuotų testų vykdymui ir papildomai mokyklai KELTO slaptažodžiai nebus suteikiami.
- 2.2.1.2 Vokai su mokyklų prisijungimo duomenimis prie KELTO sistemos yra perduoti savivaldybėms. Ant voko nurodyta, kuriai mokyklai jis skirtas. Šie prisijungimai skirti tik toms mokykloms, kurios dar neturi savo prisijungimo prie KELTO sistemos. Voko turinys yra konfidenciali informacija, skirta tik tai konkrečiai mokyklai. Mokykla, gavusi voką, jame ras nuorodą į KELTO sistemą, prisijungimo duomenis, darbo su KELTO sistema instrukcijas ir kitą reikalingą informaciją.
- 2.2.2 Nuoroda į duomenų įvedimo sistemą DIVEMO ir prisijungimo prie jos slaptažodžiai mokyklai bus pateikti KELTE nuo 2016 m. balandžio 5 d.

2.3 MOKYKLŲ PRISIJUNGIMAS PRIE „DIVEMO“ SISTEMOS

- 2.3.1 Nuoroda į duomenų įvedimo modulį DIVEMO ir prisijungimo prie jo slaptažodžiai mokykloms bus pateikti KELTO sistemoje.
- 2.3.2 DIVEMO sistema yra visiškai atskira, nesusijusi su KELTO sistema.
- 2.3.3 Prisijungę prie DIVEMO sistemos (<http://krs.nec.lt/divemo/>), mokyklos joje ras visų klasių, kurių mokiniai dalyvaus tyrime, pirminius sąrašus, kuriuos turės patikslinti (šie pirminiai sąrašai bus sudaryti remiantis duomenimis iš Mokinių registro).

2.4 MOKINIŲ SĄRAŠŲ TIKSLINIMAS

- 2.4.1 Mokinių, dalyvausiančių testavime sąrašus ir papildomą reikalingą informaciją (mokomoji kalba, ugdymo programa) tikslina ir įveda pačios mokyklos DIVEMO sistemoje. Šie duomenys apie mokinius bus prieinami tik mokykloms ir savivaldybės atstovai jų nematys.
- 2.4.2 DIVEMO sistemoje bus patalpinti pirminiai mokinių sąrašai, kuriuose pateikti duomenys iš Mokinių registro.
- 2.4.3 Tikslindama mokinių sąrašus mokykla turi:
 - 2.4.3.1 Papildyti sąrašą (į sąrašą įtraukti mokinius, jeigu jų pateikiamame sąrašė nėra).
 - 2.4.3.2 Iš sąrašo ištrinti mokinius, kurie dėl vienu ar kitų priežasčių nebus testuojami.
 - 2.4.3.3 Redaguoti informaciją, duomenis apie mokinius (pavyzdžiui pakeisti/patikslinti klasės pavadinimą, mokinio vardą, pavardę ir pan.).
 - 2.4.3.4 Įvesti prašomus papildomus duomenis (klasės mokomoji kalba, mokinio mokymosi programa (jeigu mokinys mokosi pagal individualizuotą ar pritaikytą programą) ir kt.).
- 2.4.4 DIVEMO sistemoje mokykloms taip pat bus pateikti sąrašai, kiek testavimo medžiagos (testų sąsiuvinių ir klausimynų) joms yra supakuota. Spausdinant ir pakuojant testavimo medžiagą buvo vadovaujama bendradarbiavimo su mokykla sutartyje nurodytu mokinių skaičiumi kiekvienoje mokykloje. **Papildomu sąsiuvinių nėra pridėta. SVARBU!** Mokyklų patikslintas mokinių skaičius negali viršyti DIVEMO sistemoje pateikiamo supakuoto testų sąsiuvinių skaičiaus. Jeigu patikslintas mokinių skaičius viršija nurodytą testų kiekį, tai DIVEMO sąrašų sutikrinimo modulyje pasirodo pranešimas ir mokykla turi nedelsiant apie tai kuo skubiau pranešti NEC (kreiptis į Gerdą Šidlauskytę, el.p. Gerda.Sidlauskyte@nec.lt, tel. 8 5 210 2045). Jeigu patikslintas mokinių skaičius viršija nurodytą testų kiekį, trūkstamą kiekį testų turės atsispausdinti pati mokykla.
- 2.4.5 Mokinių sąrašus DIVEMO sistemoje mokyklos turi patikslinti **nuo 2016 m. balandžio 5 d. iki balandžio 13 d.**
- 2.4.6 Patikslinus ir patvirtinus mokinių sąrašą DIVEMO sistema automatiškai sugeneruoja mokinių kodus ir juos galima išsisaugoti atskiru *word* dokumentu. Bet kuriuo kitu testavimo metu prisijungus prie DIVEMO mokinių sąrašų sutikrinimo modulio galima atsisiųsti ir atsispausdinti mokinių ir juos atitinkančių kodų sąrašus.

2.5 TESTAVIMO MEDŽIAGA

2.5.1 Mokykloms pateikiama ši testavimo medžiaga:

3 lentelė

Klasė	Mokykloms lietuvių mokomąja kalba	Mokykloms rusų/ lenkų mokomąja kalba
2 KLASĖ	Skaitymo diagnostinis testas	Skaitymo diagnostinis testas – vertimas į rusų/ lenkų kalbą
	Rašymo diagnostinis testas, 1 dalis (kalbos sandaros pažinimas)	-
	Rašymo diagnostinis testas, 2 dalis (teksto kūrimas)	Rašymo diagnostinis testas, 2 dalis (teksto kūrimas) – vertimas į rusų/ lenkų kalbą
	Matematikos diagnostinis testas	Matematikos diagnostinis testas – vertimas į rusų/ lenkų kalbą
4 KLASĖ	Skaitymo standartizuotas testas	Skaitymo standartizuotas testas – vertimas į rusų/ lenkų kalbą
	Rašymo standartizuotas testas	Rašymo standartizuotas testas – vertimas į rusų/ lenkų kalbą
	Pasaulio pažinimo standartizuotas testas	Pasaulio pažinimo standartizuotas testas – vertimas į rusų/ lenkų kalbą
	Matematikos standartizuotas testas	Matematikos standartizuotas testas – vertimas į rusų/ lenkų kalbą
	Mokinio klausimynas	Mokinio klausimynas – vertimas į rusų/ lenkų kalbą
6 KLASĖ	Skaitymo standartizuotas testas	Skaitymo standartizuotas testas – vertimas į rusų/ lenkų kalbą
	Rašymo standartizuotas testas	Rašymo standartizuotas testas – vertimas į rusų/ lenkų kalbą
	Matematikos standartizuotas testas	Matematikos standartizuotas testas – vertimas į rusų/ lenkų kalbą
	Mokinio klausimynas	Mokinio klausimynas – vertimas į rusų/ lenkų kalbą
8 KLASĖ	Skaitymo standartizuotas testas	Skaitymo standartizuotas testas – lietuvių kalba
	Rašymo standartizuotas testas	Rašymo standartizuotas testas – lietuvių kalba
	Matematikos standartizuotas testas	Matematikos standartizuotas testas – vertimas į rusų/ lenkų kalbą
	Socialinių mokslų standartizuotas testas	Socialinių mokslų standartizuotas testas – vertimas į rusų/ lenkų kalbą
	Gamtos mokslų standartizuotas testas	Gamtos mokslų standartizuotas testas – vertimas į rusų/ lenkų kalbą
	Mokinio klausimynas	Mokinio klausimynas – vertimas į rusų/ lenkų kalbą
Vokai su lipdukais mokinių klausimynams		

Pastaba. Mokiniams bus pateikti vienodi vieno dalyko/ugdymo srities testai (kelių alternatyvių variantų nebus).

- 2.5.2 Kiekvienos mokyklos ir klasės (2, 4, 6 ir 8 klasės) skirtingų dalykų testai ir mokinio klausimynai supakuoti atskiruose plastikiniuose vokuose.
- 2.5.3 Ant kiekvieno voko yra nurodyta, kuriai mokyklai ir kuriai klasei (2, 4, 6 ar 8-tai) skirtas vokas, kokio dalyko testai yra viduje.
- 2.5.4 Kai kurių mokyklų (labai didelių mokinių skaičiumi) vieno dalyko testai (pvz. matematikos) gali būti supakuoti keliuose vokuose.
- 2.5.5 Visa testavimo medžiaga (vokai su testais ir klausimynais bei vokai su lipdukais mokinių klausimynams) mokyklai bus supakuoti dėžėse. Rekomenduojama gavus dėžes patikrinti, ar jose pateikta visa reikiama medžiaga (ar visų rūšių testavimo medžiaga yra pateikta).
- 2.5.6 Atverti vokus su testavimo medžiaga iki nurodytos datos griežtai draudžiama – voką su konkreto dalyko standartizuotais testais galima atplėšti tik to testo vykdymo dieną.

3 TESTAVIMO VYKDYMAS IR ADMINISTRAVIMAS MOKYKLOSE

3.1 PASIRUOŠIMAS TESTAVIMUI

- 3.1.1 Su mokyklos komanda aptarti diagnostinių ir standartizuotų testų ir klausimynų administravimo organizavimo klausimus mokyklose. SVARBU atkreipti dėmesį, kad konkretaus dalyko diagnostinis ar standartizuotas testas yra vienodas visiems mokiniams, todėl svarbu mokinius testavimo metu susodinti taip, jog būtų minimizuota nusirašymo galimybė.
- 3.1.2 Testuojant mokyklose rusų ir lenkų mokomosiomis kalbomis svarbu atkreipti dėmesį, kad 2, 4 ir 6 klasės mokiniai visus testus ir klausimyną turės pildyti savo mokomąja kalba, aštuntokai turės atlikti matematikos, socialinių mokslų ir gamtos mokslų testus ir pildyti klausimyną savo mokomąja kalba, o skaitymo ir rašymo užduotis – lietuvių kalba;
- 3.1.3 Iš anksto informuoti, kad testuojamų klasių mokiniai testavimo metu turi turėti rašymo priemonę, pieštuką, trintuką, liniuotę. Atliekant matematikos testą **skaičiuokliais naudotis negalima**.

3.2 BENDROSIOS TAISYKLĖS

- 3.2.1 Administruojant testą negalima atsakinėti į tokius klausimus, kurie galėtų mokiniams padėti ar sutrukdyti teisingai atsakyti į konkrečius testų klausimus.
- 3.2.2 Svarbu įsitikinti, kad visi mokiniai supranta, ką jie turi daryti, ir žino, kaip užrašyti savo atsakymus. Galima atsakinėti į su tuo susijusius klausimus.
- 3.2.3 Rekomenduojama, kad mokiniai be rimtos priežasties testavimo metu neišeitų iš testavimo patalpos.
- 3.2.4 Jei mokykloje testuojamos kelios klasės, testavimas turi būti vykdomas tuo pačiu metu.
- 3.2.5 Uztikrinti testų konfidencialumą (testavimo medžiagos NEGALIMA kopijuoti, nurašyti ir t.t.).
- 3.2.6 **2 klasės mokinių vertinimas taikant pateiktus įrankius turi vykti jų klasėse. Vykdam testavimą, vertinant mokinių darbus, turi dalyvauti vertinamus mokinius mokantis(ys) mokytojas(ai).**

3.3 MOKINIŲ, TURINČIŲ SPECIALIŲJŲ UGDYMO SI POREIKIŲ DALYVAVIMAS

- 3.3.1 Svarbiausia vadovautis nuostata, jog visų mokinių mokymosi pasiekimai yra svarbūs ir kiekvieno mokinio pažangos planavimas turi būti atliekamas remiantis kuo objektyvesniais mokymosi pasiekimų duomenimis. Specialiųjų ugdymosi poreikių turintys mokiniai testavimo dieną neturi patirti atskirties, jie turi teisę vienodomis sąlygomis dalyvauti mokymosi pasiekimų vertinime ir atlikti tuos pačius standartizuotus testus, kuriuos atlieka visi atitinkamos klasės mokiniai, taip pat gauti tokios pat formos ataskaitą apie savo mokymosi pasiekimus.
- 3.3.2 Specialiųjų ugdymosi poreikių turintiems mokiniams būtina sudaryti esminius specialiuosius jų poreikius atitinkančias sąlygas (pvz. patogį, dėmesio neblaškanti sėdėjimo vieta, tinkama rašymo priemonė, geras apšvietimas), tačiau negalima suteikti pagalbos (pvz. aiškinti užduočių sąlygas, leisti naudotis skaičiuokliu ar skirti daugiau laiko), dėl kurios mokinio rezultatai galėtų būti geresni, nes tik užtikrinant vienodas sąlygas mokinių rezultatai gali būti palyginami. Svarbu, kad testų rezultatai parodytų realią padėtį (pvz. ką mokinys gali/negali atlikti savarankiškai be niekieno pagalbos) ir padėtų planuojant mokiniui būtiną paramą ateityje.
- 3.3.3 Ypatingais atvejais, kai dalyvavimas testavime gali turėti neigiamą poveikį specialiųjų ugdymosi poreikių turinčio vaiko savijautai ar sveikatai, pasitarus su mokinio tėvais, galima nuspręsti mokinio testavimą organizuoti kitaip (pvz. testavimą organizuoti atskiroje patalpoje, kitą dieną ar suteikiant kitas išskirtines sąlygas, priemones ar pagalbą) arba mokinio visai netestuoti (dėl tokių sprendimų mokykla pati turėtų priimti atsakomybę).
- 3.3.4 Jeigu, mokyklos sprendimu, mokiniui atliekant testą buvo suteikta jo rezultatus paveikusi pagalba (pvz. skiriama daugiau laiko, leidžiama naudotis skaičiuokliu ir pan.), apie tai turi būti pažymėta mokinio testo sąsiuvinyje, o rezultatai neturi būti suvedami į DIVEMO sistemą, nes objektyviai įvertinti ir statistiškai palyginti mokinio rezultatų nebus įmanoma. Tokiu atveju, rekomenduojama su mokiniu ir/arba mokinio tėvais individualiai aptarti mokinio atliktas ir neatliktas užduotis, o mokinio rezultatus interpretuoti atsižvelgiant į jam suteiktą pagalbą.

- 3.3.5 Jeigu specialiųjų ugdymosi poreikių turintis mokinys testus iš pradžių atliko vienodomis sąlygomis, tačiau, pedagogų nuomone, jam pritrūko laiko ir/arba kitokios paramos, rekomenduojama mokiniui pasiūlyti pakartoti testą (arba leisti tęsti darbą pažymėjus, kuri testo dalis buvo atlikta iki to momento, kai sąlygos pasikeitė) jau kitokiomis sąlygomis ir išsiaiškinti, kokia pagalba mokiniui yra veiksminga ir ar tikrai padeda pasiekti geresnių rezultatų (tačiau būtina laikytis susitarimo, jog į DIVEMO sistemą būtų suvedami tik mokinio vienodomis sąlygomis savarankiškai pasiekti rezultatai, o rezultatai, gauti pasikeitus sąlygoms, turi būti vertinami, analizuojami ir interpretuojami individualiai, atsižvelgiant į mokyklai žinomas aplinkybes ir nelyginant su automatiškai apskaičiuojamais kitų mokinių atliktų testų statistiniais duomenimis). Individuali testo rezultatų ir paskirų užduočių, atliktų vienodomis arba skirtingomis sąlygomis, analizė gali būti labai naudinga planuojant tolesnę tikslingą mokymosi pagalbą mokiniui.

4 TESTŲ ADMINISTRATORIAUS VEIKSMAI MOKYKLOJE

4.1 PASIRUOŠIMAS TESTAVIMUI. MOKINIŲ KODŲ UŽRAŠYMAS

- 4.1.1 Tyrimo administratorius mokykloje pasiima mokinių sąrašą su mokinių kodais.
- 4.1.2 Mokinių kodai mokykloms bus sugeneruojami automatiškai DIVEMO sistemoje po mokyklos mokinių sąrašų patikslinimo. **Tas pats mokinio kodas bus naudojamas visiems to mokinio testams ir klausimynui identifikuoti.**
- 4.1.3 Mokinio kodą įrašyti **būtina**, nes tai leis Nacionaliniam egzaminų centrui tarpusavyje susieti to paties mokinio atliktų testų įvertinimus ir jo klausimyno atsakymus.
- 4.1.4 Testavimo dieną administratorius atplėšia voką su testais ir naudodamasis sąrašu ant kiekvieno testo užrašo mokinio kodą. Mokinio klausimyno užkodavimo nurodymus žr. skyrelyje KLAUSIMYŲ PILDYMO ADMINISTRAVIMAS). Mokinio kodas ant testų sąsiuvinių užrašomas tam skirtuose langeliuose (žr. žemiau esančiame paveikslėlyje).

2016

Vardas, Pavardė

Klasė

Mokinio kodas

STANDARTIZUOTAS TESTAS

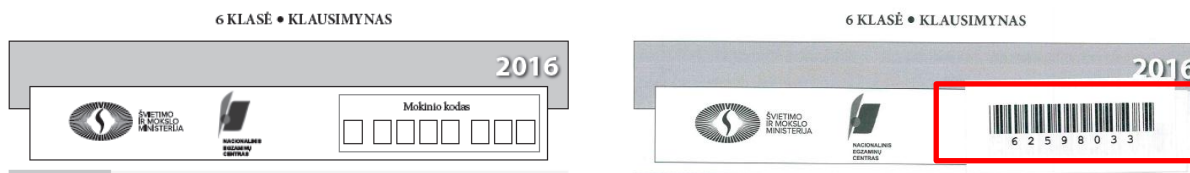
- 4.1.5 Prieš pat testavimą, naudojantis sąrašu mokiniams išdalijami užkoduoti testai ar klausimynai.
- 4.1.6 Sąrašas, kuriame nurodytas mokinio vardas, pavardė bei kodas, lieka mokykloje.

4.2 MOKINIŲ TESTAVIMO EIGA (TESTO ADMINISTRAVIMAS)

- 4.2.1 Iki 5-ių minučių vyksta pasiruošimas testavimui.
- 4.2.2 Administratorius perskaito „Bendruosius nurodymus“ („Bendrieji nurodymai“ bus paskelbti KELTE).
- 4.2.3 Administratorius skelbia testo pradžią. 4 ir 6 klasei skiriama 45 min., o 8 klasei – 60 min. 2 klasei skiriama apie 45 min., tačiau, esant poreikiui, šis laikas gali būti pratęstas iki 55 min. Detalesni nurodymai dėl 2 klasės diagnostinių testų administravimo bus parengti ir patalpinti KELTE iki balandžio 8 d.
- 4.2.4 Praėjus atitinkamai 2,4,6/ 8 klasei 40/ 55 minutėms, testo administratorius turi pranešti mokiniams, kad jiems liko dirbti 5 minutės.
- 4.2.5 Jeigu testavimo metu atsitiktų, jog kai kurie mokiniai testą užpildytų anksčiau už kitus, testų administratorius turi paprašyti mokinio dar kartą peržvelgti savo atliktą darbą, pasitikrinti ar tikrai viską atliko.

4.3 KLAUSIMYNŲ PILDYMO ADMINISTRAVIMAS

- 4.3.1 **Mokinio kodas.** Klausimynams užkoduoti bus naudojami **lipdukai su brūkšniniais kodais**. Užpildytų klausimynų duomenys vėliau Nacionaliniame egzaminų centre bus skenuojami ir atpažįstami kompiuterinėmis programomis, todėl lipduką reikia užklijuoti horizontaliai, tam skirtoje vietoje – laukelyje „Mokinio kodas“ (žr. žemiau).



- 4.3.2 **Mokinių, pildančių klausimynus instruktavimas.** Mokiniam būtina paaiškinti, kad neskubėtų pildyti klausimyno, pirma atidžiai perskaitytų klausimą, stengtųsi kuo mažiau pribraukyti, nelamdytų lapo. Kiekvienam klausimui šalia pasirinkto atsakymo esantį langelį pažymėtų kryžiuoku, o ne kitais simboliais. Stengtųsi tilpti į skirto langelio rėmus. Kitų to klausimo atsakymų langelių nežymėtų jokiais kitais simboliais. Klausimyną reikia pildyti **tik mėlyna ar juoda spalva** rašančiu rašikliu, jokių būdu **nepildyti pieštuku**.
- 4.3.3 **Klausimyno konfidencialumas.** Mokiniam reikėtų paaiškinti, kad jų atsakymai nebus prieinami nei mokyklos mokytojams, nei administracijai, nes vos tik užpildžius klausimynus, jie bus sudėti į voką ir išsiųsti į Nacionalinį egzaminų centrą. Vėliau mokyklai bus pateikti tik apibendrinti klausimynų rezultatai. Mokiniam pildant klausimyną, mokytojai turėtų nesikišti, nestebėti, ką žymi mokiniai, nekomentuoti, papildomai nieko neaiškinti, mokiniai turi jaustis saugūs ir atsakinėdami pateikti savo nuomonę.
- 4.3.4 **Pildymo trukmė.** Administratorius, prieš paskelbdamas klausimyno pildymo pradžią, turi nurodyti, kad jam užpildyti bus skiriama apie 20 min. (pagal poreikį iki 30 min.).
- 4.3.5 **Klausimynų gražinimas.** Mokiniam užpildžius klausimynus, jie **iš karto** sudedami į vokus ir išsiunčiami į NEC. Užpildytus mokinių klausimynus (be mokinių pavardžių) mokykla pateikia NEC iki 2016 m. birželio 3 d. *Prašymas – gražinti iki gegužės 6 d.*

5 MOKINIŲ DARBŲ VERTINIMAS

- 5.1. Diagnostinių ir standartizuotų testų vertinimo instrukcijos ir vertinimo lapai (vertinimo lapai skirti įrašyti mokinio įvertinimus, jeigu tokį vertinimo būdą pasirenka mokykla) bus pateikti duomenų perdavimo sistemoje KELTS ir duomenų įvedimo modulyje DIVEMO (pateikimo grafiką žr. 1-oje lentelėje).
- 5.2. Prieš mokinių darbų vertinimą vertintojų grupei rekomenduojama organizuoti vertinimo instrukcijų aptarimą.
- 5.3. Siekiant gauti patikimus rezultatus labai svarbu vadovautis vertinimo instrukcija, joje nurodytais vertinimo kriterijais. Esant vertinimo instrukcijos neaiškumams, prašome kreiptis į NEC darbuotojus, dėl vieno ar kito atsakymo interpretavimo.
- 5.4. Testų sąsiuvinyje prie kiekvienos užduoties dešinėje lapo pusėje (paraštėje) atspausdintas langelis skirtas vertintojui. Jame vertintojas įrašo, kiek tos užduoties taškų mokinys surinko. Virš langelio esantys rutuliukai parodo, kiek maksimaliai taškų galima surinkti pilnai atlikus šią užduotį. Vienas rutuliukas reiškia, kad mokinys gali surinkti 1 arba 0 taškų, du rutuliukai reiškia, kad mokinys gali surinkti 2, 1 arba 0 taškų, ir t.t.
- 5.5. Langeliuose vertintojai gali įrašyti **tik sveikąjį skaičių**, t.y. mokiniai gali surinkti 0, 1, 2, 3 ir t.t. taškus, galimybės surinkti pusę taško ar kitą dalį taško **nėra**.

6 MOKINIŲ TESTŲ ĮVERTINIMŲ SUVEDIMAS

- 6.1. Mokinių testų įvertinimų suvedimas vykdomas DIVEMO sistemoje.
- 6.2. Testų užduočių įvertinimų suvedimui galios tas pats prisijungimo slaptažodis kaip ir mokinių sąrašų tikslinimui.
- 6.3. Kiekvienos mokyklos mokinių testų užduočių įvertinimų suvedimas vyks tik DIVEMO (<http://krs.nec.lt/divemo/>) sistemoje, prisijungus prie mokyklos paskyros. Prisijungimas prie DIVEMO yra nepriklausomas nuo prisijungimo prie duomenų perdavimo sistemos KELTAS.
- 6.4. Detali duomenų suvedimo instrukcija bus pateikta dvejose vietose: savivaldybės KELTAS paskyroje ir mokyklų DIVEMO paskyrose nuo 2016 m. balandžio 19 d.
- 6.5. Vienos mokyklos mokinių **testų įvertinimus vienu metu gali įvesti keli asmenys**, besinaudojantys tuo pačiu DIVEMO prisijungimo slaptažodžiu. Todėl vienu metu vienas asmuo gali suvedinėti mokinių matematikos testo įvertinimus, o tuo pačiu metu kitas – tų pačių mokinių skaitymo testo įvertinimus ir pan.
- 6.6. DIVEMO duomenų įvedimo modulyje, prieš įvedant mokinio testo įvertinimus, bus prašoma įvesti tik mokinio kodą (mokinio vardas ir pavardė nebus įvedami).
- 6.7. Duomenų įvedimo modulyje DIVEMO bus galima **koreguoti** ar visai ištrinti jau suvestus įrašus, t.y. neteisingai suvedę mokinio testo duomenis, galėsite juos taisyti, iki kol bus baigtas ir patvirtintas duomenų įvedimas.
- 6.8. Duomenų įvedimo pabaiga fiksuojama paspaudus mygtuką PATVIRTINTI. Po šio patvirtinimo galimybės koreguoti suvestų duomenų nebebus. Kilus nesklandumams, prašome kreiptis į Gerdą Šidlauskytę, el.p. Gerda.Sidlauskyte@nec.lt, tel. 8 5 210 2045.
- 6.9. Kiekvieno dalyko rezultatų įvedimo patvirtinimai atliekami atskirai. T.y. suvedus visus konkrečios mokyklos konkretaus mokomojo dalyko (visų 2, 4, 6 arba 8 klasės mokinių) įvertinimus, galima patvirtinti, kad šio dalyko duomenų įvedimas jau baigtas. Tai atliekama DIVEMO programoje paspaudus mygtuką PATVIRTINTI – taip Nacionalinis egzaminų centras informuojamas, kad to mokomojo dalyko įvertinimai jau suvesti.
- 6.10. Suvedus konkrečios mokyklos atitinkamos klasės mokinių (visų ketvirtokų arba visų aštuntokų) visų mokomųjų dalykų testų įvertinimus ir DIVEMO programoje patvirtinus visų mokomųjų dalykų mokinių įvertinimų suvedimus, yra fiksuojama (data ir laikas), kad atitinkamos klasės (2, 4, 6 ar 8) duomenų suvedimas jau baigtas ir prasideda ataskaitų generavimas. Ataskaitos (profiliai) kiekvienai mokyklai, klasei ir kiekvienam mokiniui, generuojami remiantis ataskaitų generavimo grafiku, pateiktu 4 lentelėje.

7 MOKYKLOS, KLASĖS IR MOKINIO MOKYMOSI PASIEKIMŲ ATASKAITŲ (PROFILIŲ) GENERAVIMAS IR PATEIKIMAS

7.1 ATASKAITŲ KŪRIMO ESMINIAI PRINCIPAI

- 7.1.1 Mokyklos, klasės ir mokinio mokymosi pasiekimų ataskaitos (profiliai) generuojami automatiškai pagal iš anksto numatytą maketą.
- 7.1.2 Visos sugeneruotos ataskaitos bus pateiktos PDF formatu.
- 7.1.3 2, 4, 6 ir 8 klasės ataskaitų generavimas tarpusavyje nesusijęs. Mokyklos, klasės ir mokinio mokymosi pasiekimų ataskaitos bus pateikiamos atskiruose dokumentuose pagal klases.
- 7.1.4 Visos sugeneruotos mokymosi pasiekimų ataskaitos bus automatiškai talpinamos mokyklos KELTO paskyroje ir **nebus siunčiamos** elektroniniu paštu ar talpinamos kitose duomenų perdavimo sistemose.
- 7.1.5 Mokykla savo KELTAS paskyroje matys tik savo mokyklos, klasių ir mokinių mokymosi pasiekimų ataskaitas. Mokinių ataskaitos atskiruose dokumentuose grupuojamos pagal tos mokyklos klases (4a, 4b, 8a ir t.t.). Mokyklai skirtoje kiekvieno mokinio ataskaitoje bus nurodytas testavime dalyvavusio mokinio vardas, pavardė ir kodas.
- 7.1.6 Mokinio ataskaitos informacija yra skirta mokyklos administracijai, mokinį mokančiam mokytojui, pačiam mokiniui, jo tėvams. Mokiniui pereinant į kitą mokyklą, kartu su kita informacija apie mokymosi

pasiekimus, gali būti perduodama ir mokinio ataskaita su diagnostinio vertinimo ir standartizuotų testų rezultatais.

7.1.7 Ataskaitose bus pateikiami lyginamieji mokyklos/ klasės/ mokinio ir šalies rezultatai. Ataskaitose, kaip „šalies rezultatas“, bus naudojami mokinių pasiekimų tyrimų reprezentatyvios imties iš bendrojo ugdymo **lietuvių mokomąja kalba mokyklų** rezultatai (t.y. diagnostinių ir standartizuotų testų rezultatų ataskaitose visų mokyklų, nepriklausomai nuo mokomosios kalbos (lietuvių/ rusų/ lenkų), mokinių rezultatai lyginami su šalies mokinių, iš mokyklų lietuvių mokomąja kalba, rezultatais).

7.2 ATASKAITŲ GENERAVIMO GRAFIKAS

4 lentelė

2 KLASĖ		4 KLASĖ	
Duomenys patvirtinti iki	Sugeneruojami profiliai	Duomenys patvirtinti iki	Sugeneruojami profiliai
Gegužės 10 d.	Gegužės 11 d.	Gegužės 11 d.	Gegužės 12 d.
Gegužės 17 d.	Gegužės 18 d.	Gegužės 18 d.	Gegužės 19 d.
Gegužės 24 d.	Gegužės 25 d.	Gegužės 25 d.	Gegužės 26 d.
Gegužės 31 d.	Birželio 1 d.	Birželio 1 d.	Birželio 2 d.
6 KLASĖ		8 KLASĖ	
Duomenys patvirtinti iki	Sugeneruojami profiliai	Duomenys patvirtinti iki	Sugeneruojami profiliai
Gegužės 12 d.	Gegužės 13 d.	Gegužės 13 d.	Gegužės 16 d.
Gegužės 19 d.	Gegužės 20 d.	Gegužės 20 d.	Gegužės 23 d.
Gegužės 26 d.	Gegužės 27 d.	Gegužės 27 d.	Gegužės 30 d.
Birželio 2 d.	Birželio 3 d.	Birželio 3 d.	Birželio 6 d.

Pastaba. Mokyklos, suvedusios ir pateikusios duomenis vėliau nei paskutinės nurodytos datos, mokinių ir mokyklų profilius gaus per vieną mėnesį nuo pateikimo datos.

MOKINIO PROFILIO MAKETAS (4, 6, 8 klasei)

Standartizuotų testų taikymas mokyklose 2016m. Mokinio ataskaita

Mokykla Kauno 100-oji mokykla

Klasė 8a klasė

Mokiny Vardenis pavardenis (2010)



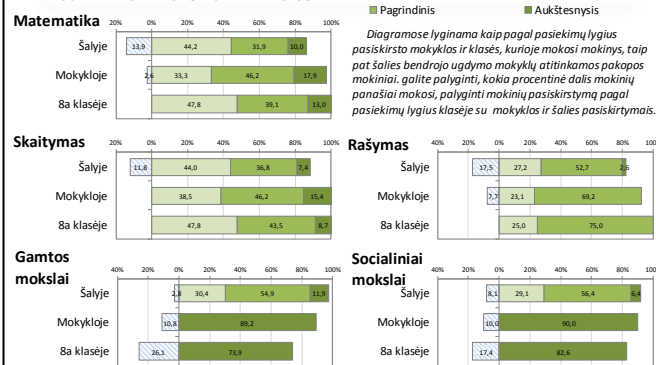
Šioje trumpoje ataskaitoje mokinio pasiekimai lyginami:
 • su klase, kurioje jis mokosi pasiekimais (diagramose nurodytas klasės pavadinimas);
 • su mokyklos, kurioje jis mokosi pasiekimais (diagramose nurodytas pavadinimas - Mokykla);
 • su šalies 2014 metų Nacionaliniame mokinių pasiekimų tyrime dalyvavusių mokinių rezultatai (diagramose - Šalies).

Daugiau informacijos apie standartizuotus testus rasite adresu <http://nec.lt/342/>

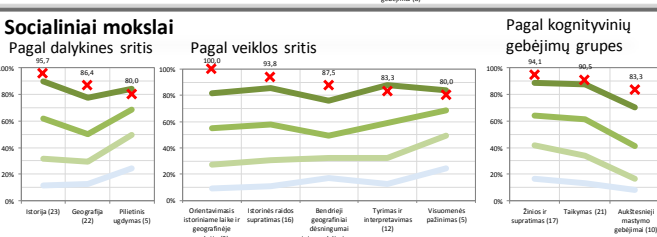
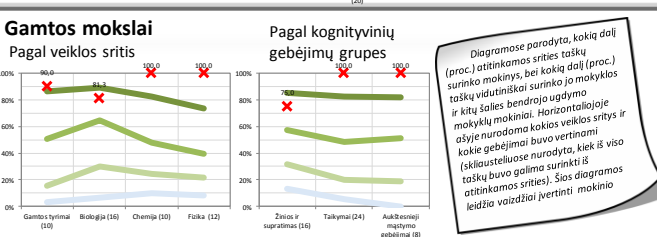
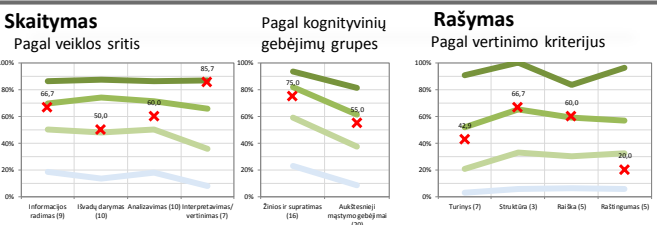
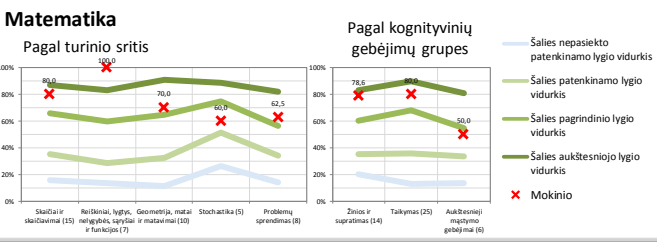
Pasiekimų lygis	MATEMATIKA	SKAITYMAS	RAŠYMAS	GAMTOS MOKSLAI	SOCIALINIAI MOKSLAI
Aukštesnysis	36 - 45	30 - 36	18 - 20	35 - 48	38 - 50
Pagrindinis	24 - 35	23 - 29	8 - 17	18 - 34	22 - 37
Patenkinamas	10 - 23	9 - 22	4 - 7	7 - 17	12 - 21
Nepasiekta patenkinamas	0 - 9	0 - 8	0 - 3	0 - 6	0 - 11
Mokinio pasiekta lygis	Pagrindinis	Pagrindinis	Pagrindinis	Aukštesnysis	Aukštesnysis

Diagramoje stulpeliais vaizduojama, kurio dalyko kiekis iš viso taškų mokinys surinko ir kurį pasiekimų lygį jis pasiekė. Stulpelio aukštis ir jo viršūnėje užrašyti mokinio gauti taškai atspindi mokinio mokymosi pasiekimus ir netiesiogiai rodo, kiek jis turėtų pasistenėti siekdamas aukštesnių pasiekimų. Stulpelio kairėje pusėje pateikiami dalyko pasiekimų lygius atitinkantys taškų intervalai.

Mokinių pasiskirstymas pagal pasiekimų lygius



Mokinių surinktų taškų dalis (proc.) pagal atskiras dalyko arba kognityvinių gebėjimų sritis



MOKYKLOS (KLASĖS) PROFILIO MAKETAS (4, 6, 8 klasei)

Standartizuotų testų taikymas mokyklose 2016m.
Mokyklos profilis (8 klasė)
 Kauno 100-oji mokykla

Mokinių pasiskirstymas pagal pasiekimų lygius

□ Nepasiekias patenkinamas □ Patenkinamas ■ Pagrindinis ■ Aukštesnysis

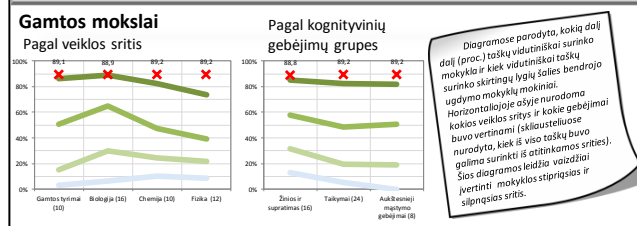
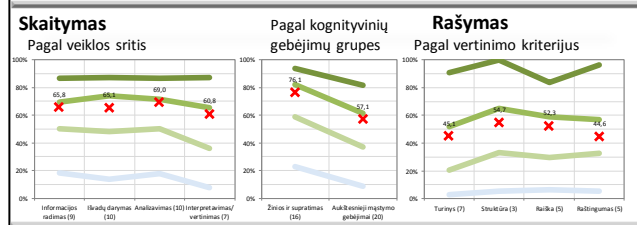
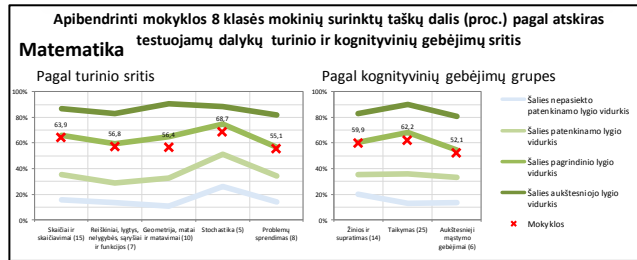
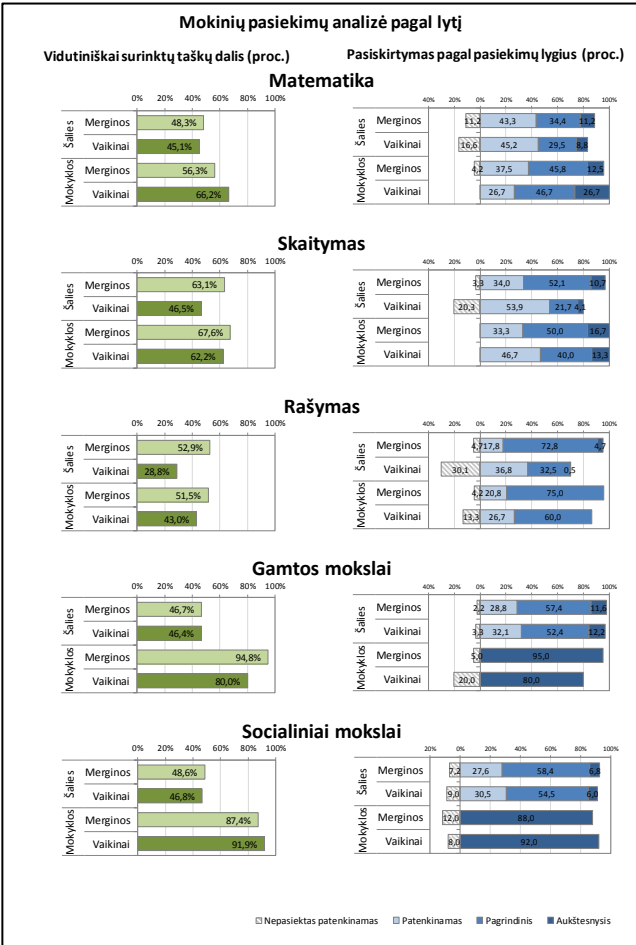
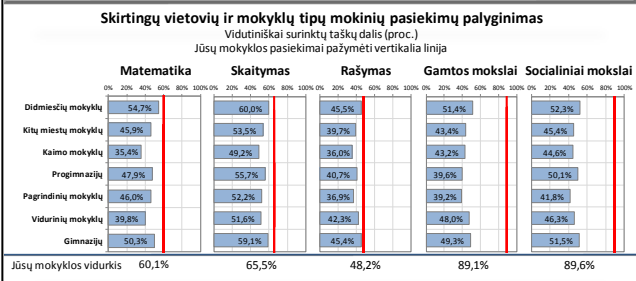
Mokymasis	Mokinių sk.	Proc.
Nepasiekias patenkinamas	1	2,6%
Patenkinamas	13	33,3%
Pagrindinis	18	46,2%
Aukštesnysis	7	17,9%

Mokymasis	Mokinių sk.	Proc.
Nepasiekias patenkinamas	0	0,0%
Patenkinamas	15	38,5%
Pagrindinis	18	46,2%
Aukštesnysis	6	15,4%

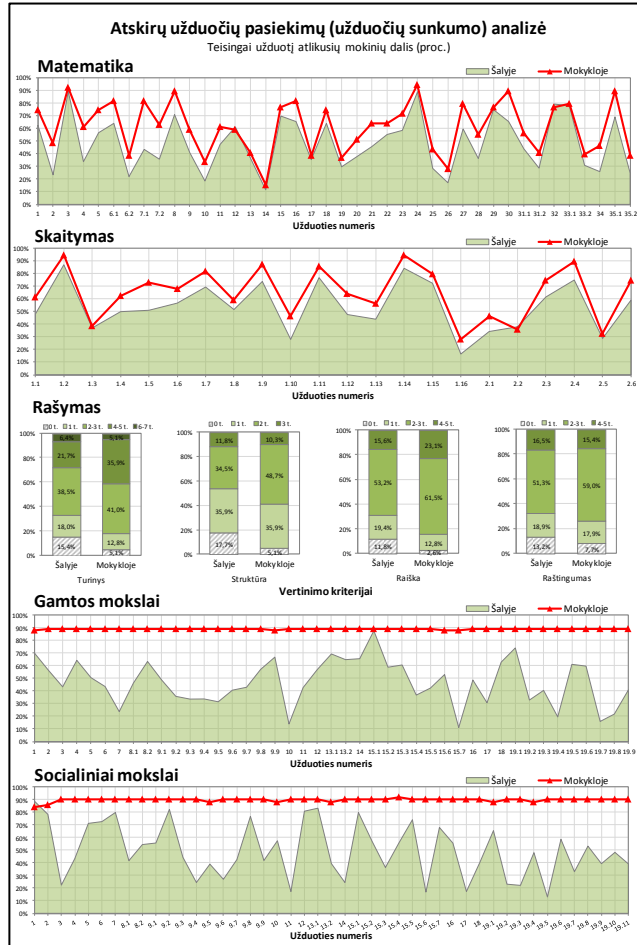
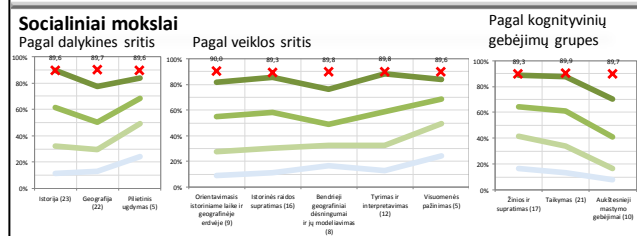
Mokymasis	Mokinių sk.	Proc.
Nepasiekias patenkinamas	3	7,7%
Patenkinamas	9	23,1%
Pagrindinis	27	69,2%
Aukštesnysis	0	0,0%

Mokymasis	Mokinių sk.	Proc.
Nepasiekias patenkinamas	7	10,8%
Patenkinamas	0	0,0%
Pagrindinis	0	0,0%
Aukštesnysis	58	89,2%

Mokymasis	Mokinių sk.	Proc.
Nepasiekias patenkinamas	5	10,0%
Patenkinamas	0	0,0%
Pagrindinis	0	0,0%
Aukštesnysis	45	90,0%



Diagramose parodyta, kokią dalį dojų (proc.) taškų vidutiniškai surinko mokykla ir kiek vidutiniškai taškų surinko skirtingų lygių šalies bendrojo ugdymo mokyklų mokiniai. Horizontaliojoje ašyje nurodoma kokios veiklos sritys ir kokie gebėjimai buvo vertinami (skliaustuose buvo nurodyta, kiek iš viso taškų buvo gautas surinkti iš atitinkamos sritys). Šios diagramos leidžia vizualiai įvertinti mokyklos stiprybes ir silpnąsias sritis.



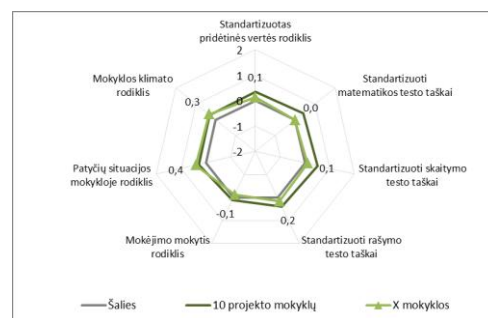
8 IŠPLĖSTINĖ MOKYKLOS ATASKAITA

- 8.1.1 Ši ataskaita bus pateikta tik toms mokykloms, kurios kartu su diagnostiniais ir standartizuotais testais pasirinko naudoti ir mokinių klausimynus.
- 8.1.2 Mokyklos ataskaitoje bus pateikta integruota mokinių pasiekimų testų ir klausimynų duomenų analizė, apibendrinti mokyklos rezultatai bei lyginamoji rezultatų analizė.
- 8.1.3 Bus apskaičiuoti ir ataskaitoje pateikti išvestiniai rodikliai: pridėtinė vertė, mokyklos klimatas, mokėjimas mokytis ir kt.
- 8.1.4 Numatomas ataskaitos turinys:
- 8.1.4.1 Lyginamieji mokinių standartizuotų testų ir mokinių klausimynų (išvestinių rodiklių) rezultatai (4,6 ir 8 klasei atskirai).
- 8.1.4.2 Apibendrinti mokyklos mokinių rezultatai pagal testuojamų dalykų turinio arba kognityvinių gebėjimų sritis (4,6 ir 8 klasei atskirai).
- 8.1.4.3 Apibendrinta lyginamoji informacija apie 2,4,6 ir 8 klasės mokinių testuojamų dalykų testų surinktų taškų vidurkį procentais.
- 8.1.4.4 Apibendrinta lyginamoji informacija apie 2,4,6 ir 8 klasės berniukų ir mergaičių testuojamų dalykų testų surinktų taškų vidurkį procentais.
- 8.1.4.5 Apibendrinta lyginamoji informacija apie 2,4,6 ir 8 klasės mokinių pasiskirstymą (proc.) pagal testuojamų dalykų pasiekimų lygius.
- 8.1.4.6 Apibendrinta lyginamoji informacija apie mokyklos sukuriamą vidutinę pridėtinę vertę.
- 8.1.5 Mokyklos ataskaita bus pateikta mokyklos KELTAS paskyroje iki 2016 m. spalio 30 d.
- 8.1.6 Mokyklai skirtos **ataskaitos prieduose** (kurie taip pat bus patalpinti mokyklos KELTO paskyroje) bus pateikti apibendrinti mokinių klausimynų rezultatai.

DUOMENŲ PATEIKIMO IŠPLĖSTINĖJE MOKYKLOS ATASKAITOJE PAVYZDŽIAI

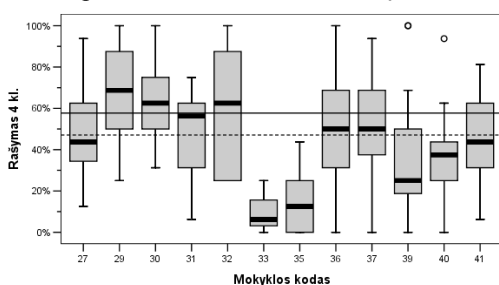
Voratinklinės diagramos

Voratinklinėje diagramoje pateikiami įvairių rodiklių (testų rezultatai, pridėtinė vertė, mokyklos klimatas ir pan.) palyginimai. Šie rodikliai lyginami tarpusavyje, o taip pat lyginami mokyklos iš šalies rezultatai. Rodiklių reikšmės pateikiamos standartizuotais taškais.



Staičiakampės diagramos

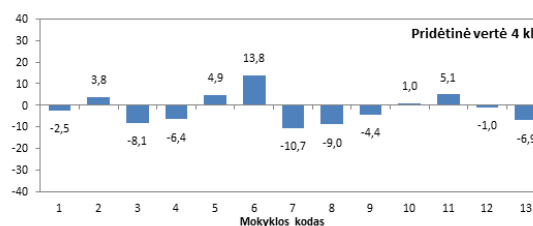
Skirtingų mokyklų mokinių pasiekimų duomenims palyginti bus naudojamos stačiakampės diagramos. Stačiakampė diagrama susideda iš „dėžės“, perskirtos brūkšniu, bei „ūšų“. „Dėžė“ – stačiakampis, braižomas nuo pirmojo imties reikšmių kvartilio iki trečiojo kvartilio ir dalijamas brūkšniu į dvi dalis ties mediana (tai duomenų vidurys, bet ne vidurkis, t.y. taškas, nuo kurio 50 proc. visų pasiektų rezultatų yra – žemesni – pirmam ir antram kvartiliumi priskiriamų mokinių pasiekti rezultatai, ir 50 proc. – aukštesni – trečiam ir ketvirtam kvartiliumi priskiriamų mokinių rezultatai). „Dėžė“ atitinka lygiai pusę visų vaizduojamų duomenų. Nuo stačiakampio žemyn ir aukštyn brėžiami „ūšai“ iki mažiausios ir didžiausios duomenų reikšmės. Žemyn brėžiamas „ūsas“ rodo pirmajam kvartiliumi priskiriamų mokinių, rezultatus (25 proc. prasčiausių rezultatų), aukštyn brėžiamas „ūsas“ rodo ketvirtajam kvartiliumi priskiriamų mokinių, rezultatus (25 proc. aukščiausių rezultatų).



prasčiausių rezultatų), aukštyn brėžiamas „ūsas“ rodo ketvirtajam kvartiliumi priskiriamų mokinių, rezultatus (25 proc. aukščiausių rezultatų).

Stulpelinės diagramos

Pridėtinė vertė – vidutinis mokyklos indėlis kiekvieno tos mokyklos mokinio pasiekimams. Atskiram mokiniui mokyklos sukurta pridėtinė vertė apskaičiuojama kaip skirtumas tarp konkretaus mokinio realių pasiekimų (testo rezultatų) ir prognozuojamų pasiekimų. Prognozuojami mokinių rezultatai apskaičiuojami atsižvelgiant į mokinio namų aplinkos ypatumus ir kai kurias asmenines savybes – tai, kas nuo mokyklos nepriklauso (arba priklauso labai mažai). Tuo tikslu įvertinama, kiek įvertinimo taškų vidutiniškai surenka kiti šalies mokyklų atitinkamos klasės mokiniai, pagal namų aplinką ir asmenines savybes panašūs į vertinamą mokinį. Pridėtinė vertė apskaičiuojama naudojantis mokinių užpildytų klausimynų duomenimis.



“...be fantazijos, be vaizduotės, be gyvų koncepcijų nieko žymesnio pasaulyje nesukurta. Kūrybinė vaizduotė ir fantazija visur buvo reikalinga.” Prof. Kazys Pakštas, 1958 m.



Nacionalinis
Egzaminų
Centras



ŠVIETIMO IR MOKSLŲ MINISTERIJA